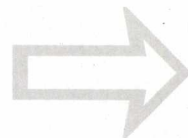
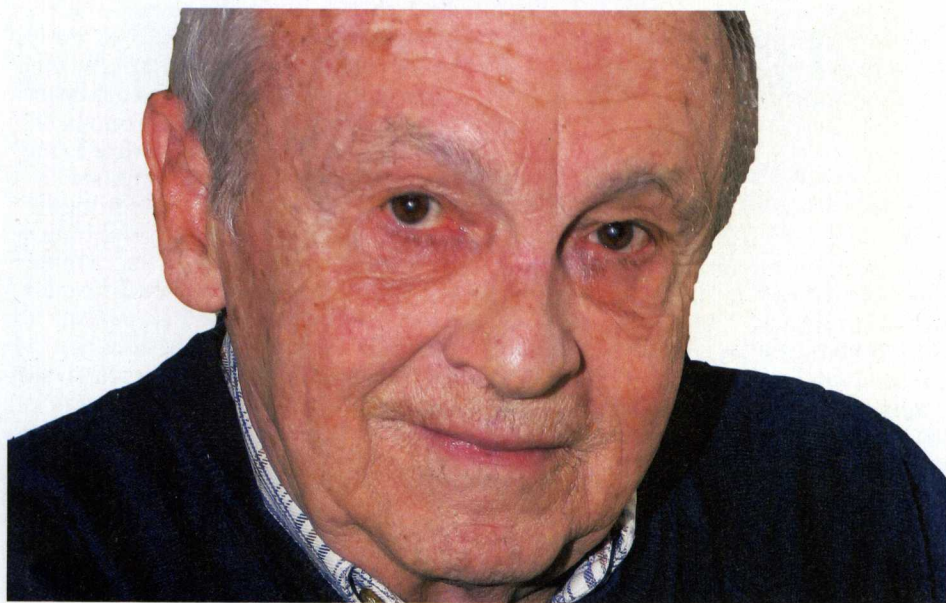


# José Carrillo de Albornoz

El personatge

enginyer agrònom

**“L'organització i la gestió dels espais verds de Barcelona són tan eficaços com a París, Londres o Berlín”**



Nascut a Granada, l'any 1931, José Carrillo ha estat una persona important per al verd urbà de Barcelona, ja que hi ha dedicat tota la seva carrera professional entre els anys 1960 i 1993. Va dirigir l'Escola de Jardineria Rubió i Tudurí des del 1962 fins al 1991, i és un dels fundadors de l'Associació Espanyola de Parcs i Jardins Públics. La seva gran afició a la història l'ha portat a escriure la dels enginyers agrònoms, recentment publicada.

## **Per què es va decidir professionalment per la jardineria urbana?**

Doncs per venir a Barcelona! Quan vaig acabar la carrera, l'any 1959, la veritat és que, de jardineria, no en sabia gaire. Els enginyers agrònoms només en teníem unes quantes assignatures en el trimestre complementari i, de

fet, jo no m'hi volia dedicar. El que sí que volia, i de quina manera, era venir a Barcelona, la ciutat més cosmopolita d'Espanya. Jo sóc de Granada i la carrera la vaig estudiar a Madrid, que era l'únic lloc on es podia cursar. Allà vaig fer un gran amic, que encara ho és, l'enginyer de camins català Albert Serratos, que anava un parell de cursos més endavant que jo. Quan va acabar li vaig dir: “Albert, busquem feina a Barcelona, del que sigui.” I així va ser. Tot just vaig haver acabat la carrera, en Serratos em va telefonar per dir-me que el Servei de Parcs i Jardins de l'Ajuntament de Barcelona estava buscant un enginyer agrònom, i no m'ho vaig pensar dos cops. Vaig començar a treballar el 1960 per ocupar-me dels vivers i la producció de planta.

**Em vaig dedicar professionalment a la jardineria urbana per poder venir a Barcelona**

La climatologia i les tendències sociològiques ens indiquen que hem d'anar cap a espais més sostenibles

Un jardí amb gespa no és pas millor que un sense gespa

### **Com era la jardineria urbana aleshores?**

A Barcelona hi havia molt bons professionals; entre altres raons, perquè era l'únic lloc d'Espanya on hi havia una escola de jardineria, la Rubió i Tudurí, fundada abans de la guerra civil pel que va ser el primer director del Servei de Parcs i Jardins de la ciutat. No tenia titulació oficial. Això ho vaig gestionar jo en el temps en què en vaig ser director. Una de les persones de qui més vaig aprendre sobre plantes va ser Joan Pañella, i vaig tenir la sort de poder comptar com a ajudant, des del començament de la meua feina en el Servei de Parcs i Jardins, amb Miquel Comas, mestre de Pañella.

### **Quines fites destacaria en l'evolució dels espais verds de Barcelona?**

En la dècada dels seixanta, quan vaig començar a treballar en el Servei de Parcs i Jardins de Barcelona, el nombre de metres quadrats d'espais verds per habitant era molt petit i tothom era molt conscient que calia resoldre-ho. El Pla Cerdà va preveure uns espais verds d'interior d'illa i uns grans parcs, que no es van fer per l'especulació i pels maleïts diners. En qualsevol cas, la massificació de la ciutat va anar acompanyada de la demanda de més espais verds, que van arribar l'any 1975, amb la democràcia.

### **Anteriorment a aquesta època, destacaria algun parc?**

N'hi va haver d'importants, com el Parc de Cervantes, amb el roserar. Però el que a mi em sembla més rellevant és el Parc del Laberint d'Horta, un jardí privat que es va convertir en parc públic. És el jardí històric més antic de Barcelona, i es dóna el cas que vaig participar en les negociacions entre el Servei de Parcs i Jardins i el propietari, el marquès d'Alfarràs, que va cedir la finca a canvi del que aleshores anomenàvem el Viver de Pedralbes, uns terrenys de dues o tres hectàrees.

### **Vostè també va ser un dels impulsors de l'Associació Espanyola de Parcs i Jardins Públics.**

De fet, en vaig ser l'organitzador. Jo vaig començar a sortir a l'estranger per una raó tan senzilla com el coneixement d'idiomes. Això va ser cap a la meitat dels anys seixanta. Hi havia una federació internacional de parcs públics, amb seu a Anglaterra, constituïda per associacions nacionals, sobretot de països europeus, i Espanya no en tenia cap, d'associació. La primera vegada que vam assistir a un congrés em sembla que va ser l'any 1965, a Brighton. L'aleshores president del Servei de Parcs i Jardins, Josep M. Riudor, es va adonar de la necessitat de crear una associació, que es va constituir a Barcelona l'any 1973. Jo en vaig ser el primer secretari, i el director del

Servei de Parcs i Jardins de Madrid, José Pita Romero, el primer president. La secretaria de l'associació es va instal·lar a Barcelona, i amb els anys en vaig esdevenir el president. El 1985 vaig aconseguir que la federació internacional celebrés el seu congrés a Barcelona, i me'n van nomenar president

### **Quina funció ha tingut aquesta associació en la jardineria urbana?**

Sobretot, educativa i divulgativa, amb l'organització de molts cursos i de trobades i congressos. També ha unificat d'alguna manera els criteris dels responsables de la jardineria municipal i de la jardineria pública espanyola.

### **Creu que tenim alguna cosa a envejar als espais verds d'altres països?**

No. Categòricament, no. L'organització, la tècnica i la gestió dels espais verds de Barcelona són tan eficaces com a París, Londres o Berlín. Quant a si uns parcs són més famosos que d'altres, hi ha raons turisticopolítiques i també històriques. A París hi ha Versalles, i el Roserar de Bagatelle té dos-cents anys. El nostre roserar, el de Cervantes, només en té quaranta. A Barcelona tenim espais verds meravellosos, com el Parc de la Ciutadella, però, com que són nostres, ens sembla que valen menys. No som gaire xovinistes i ens falta una mica d'autoestima. Som molt crítics amb el que ens és propi.

### **Així, valorem els nostres espais verds, els estimem?**

No els estimem... però, ai, si un espai verd desapareix! Bromes a banda, jo crec que sí que els estimem. Sabem que hi són, que els tenim, i en fem més o menys ús en funció de les diferents etapes de la nostra vida. Tothom que té nens petits vol un parc a prop de casa. Aquests nens, quan creixen, se n'obliden una mica, dels parcs, fins que arriben a la jubilació i tornen a anar als parcs a llegir el diari o a jugar a la petanca.

### **Com ha d'evolucionar el verd urbà?**

La climatologia i les tendències sociològiques ens indiquen que hem d'anar cap a espais més sostenibles. Les grans extensions de gespa ben regada estan perdent funcionalitat perquè són difícils de mantenir en un clima com el nostre. Els prats anglesos estan molt bé a Anglaterra, però aquí són complicats. I això no vol dir que no tinguem una bona jardineria urbana. Un jardí amb gespa no és pas millor que un sense gespa. Certament, és molt agradable passejar per un jardí trepitjant l'herba, però l'herba només quedarà per als camps de futbol.

Maria Rosa Salvadó